

笑顔



～しらぬい荘の風景～  
－別館スタッフ室裏庭 あじさい－



広報  
しらぬい



広報誌における写真や記事は個人情報保護法に基づき、ご本人およびご家族の同意のうえ掲載しています。

# コンサート (尺八コンサート)



※尺八をはじめとする和楽器の演奏がありました



100名余りの方が参加されました



尺八の心地よい音色を奏でられています



コンサート後に記念撮影を行いました

平成二七年四月二三日、しらぬい荘大ホールにおいて、安田知博氏及び関係者の皆さんが来荘され、すばらしい演奏を披露して頂きました。

司会は、元RKKアナウンサーの古木信子氏にて行つて頂き開催されました。安田知博氏は、熊本県山鹿市出身で、先天性の視覚障害で盲学校在学中の十才の頃に尺八に出会い、現在、関西を中心に演奏活動を行われています。

安田氏による演奏が始まると、会場の皆さんは「北国の春」「朧月夜」等、なじみの曲に合わせて自然に手拍子をされ、歌声も聞こえてきました。また、曲の合間には安田氏による軽快なトークがあり、和やかな雰囲気にも包まれました。曲のリクエストにも多数応えていただき、最後まで楽しい時間を過ごすことができました。

## サークル 活動紹介



今月から「サークル活動紹介」と題して連載を開始します。利用者の皆さんが普段参加されている活動について掲載します。

# 観音供養

当施設では、毎月十八日に地域交流室「登仙庵」にて観音供養が行われています。大慈禅寺の佐藤泰道方丈様に読経とご法話をいただきます。

ご利用者並びに職員が参加、OGの方にもお手伝いをして頂いています。

陰暦の正五九月にあたる、一月、五月、九月にはしらぬい荘の建物の周りをお酒と米塩で御被いして頂きます。



皆さんがいつまでも元気で過ごされますようにとお経を唱えられました



皆さん真剣にお話に耳を傾けられていました



ご法話の中で「脚下照願」きやつかしよう、というお言葉があり、自分の足をよく見よということ、他に向かつて悟りを追求せず、理屈を言う前にまず自分の足を元を見て、自分のことをよく反省すべきで、近場をきちんとしないとダメです。

一日一日の行事をきちんと行くと幸せに過ごしていけるとお話しされました。

# 重要 平成27年度 介護保険制度改正について(8月~)

## 「介護保険負担限度額認定証」の更新手続きのお知らせ

ご家族にて市町村窓口への申請が必要になります

平成27年3月に当施設で「平成27年度介護報酬改定の説明会」を開催しました。説明会でご用意した資料の8月改正分の内容を再度ご確認ください。ご家族にて介護負担限度額認定証の更新手続きをお願い致します。ご不明な点につきましては、市町村窓口にお問い合わせ下さい。

### 手続きの流れ

1. 市区町村から「介護負担限度額認定証」の更新手続きの案内通知が届きます。  
※介護保険負担限度額認定証の有効期限は7月31日です。  
※しらぬい荘に住所を移されている方につきましては、当法人に届いた案内通知をご自宅に転送致します。
2. 案内通知をもとに、ご家族で申請書及び預貯金等の写し等を市町村窓口へ提出して下さい。
3. 「介護負担限度額認定証」が更新・発行されましたら、しらぬい荘へご持参されますようお願い致します。  
※注)申請されなかった方、非該当の方は、基準額の徴収となります。

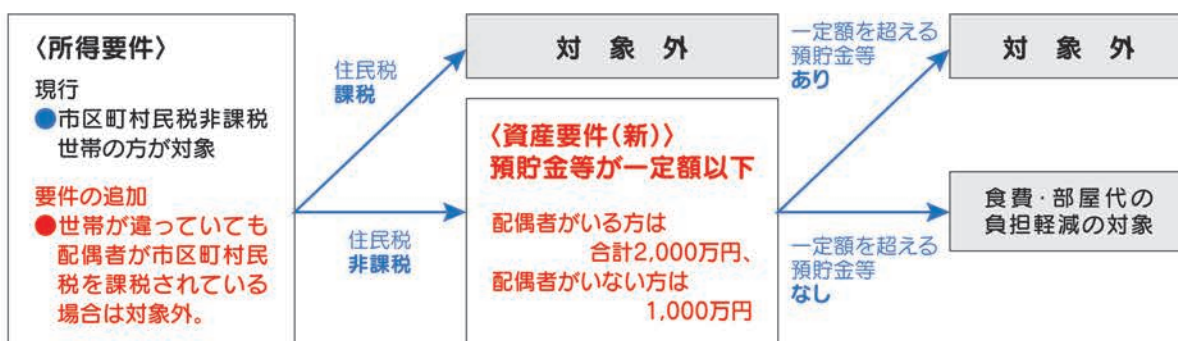
**Q** 今回、どのような改正が行われますか？

**A** 特別養護老人ホームの相部屋(多床室)に入所する方(ショートステイ利用者を含む)のうち、市区町村民税世帯の方等については、新たに「室料相当」を負担していただくこととなります。  
※低所得の方の相部屋(多床室)の居住費の基準となる額(基準費用額)については、1日あたり370円から840円へ変更となります。

**A** 特養などの介護保険施設やショートステイを利用する方の食費・部屋代については、ご本人による負担が原則ですが、低所得の方には、食費・部屋代の負担軽減が行われています。  
在宅で暮らす方や保険料を負担する方との公平性を更に高めるため、食費・部屋代については、一定額以上の預貯金等の資産をお持ちの方等にはご自身でご負担していただくよう、基準の見直しが行われます。



### 〈食費・部屋代の負担軽減 対象者の判定の流れ〉



※こちらの記事は、厚生労働省のホームページをもとに掲載しています。



こがさないように、丁寧にやきました!



出来たてあつあつのたこ焼きは  
とても美味しかったです



兜をつけ勇ましい飾りをして  
男の子の誕生と成長を祝いました!



綺麗に花を咲かせましょう(園芸活動)

畑づくり(園芸活動)



たくさんの花を植えてきれいに  
飾り心も明るくなりました



みなさんきれいに花を植える  
ことができ大満足でした



太陽の日差しに負けず、屋外での  
園芸活動に取り組まれました

ケアハウス 下通り



薔薇の花に囲まれて♪  
(ティータイム)



西区のフードパルへ薔薇見学に行きました。お天気にも恵まれ、  
美味しいお茶も頂き皆さん大変喜ばれていました



暑い日には  
やっぱりアイス!



下通りのサーティーワンです。  
暑い日にはアイスが最高!

デイサービスセンター  
下通り



天草で海を感じて♪(日帰り旅行)



潮の香りはいつもとちがう感じて  
いい気分転換になりました♪



藍の天草村にて♪  
たくさんの特産物があり面白い物を楽しみました!



パミヤリ!

ボランティアさんによる芸披露



陽気でリズムがちなフラダンスをみて、みなさんハッピーです♪

竹崎児童館 交流会



元気いっぱいの子童さんと一緒に過ごしてみんな笑顔でした

端午の節句 (兜作り)



身の安全と健康を願って兜を作りました

しらぬい荘 デイサービスセンター

Shiranui-So DayServiceCenter

カラオケで ストレス発散!!



吉田カラオケ歌披露! 一緒に踊り盛り上げました!

火の用心! マッチ! 本火事の元!!



職員も一緒に熱心に説明を聞き、消火器について学びました!



火事を想定し放水体験を行いました。無事に消火完了!!

大野橋

デイサービスセンター

Onobashi DayServiceCenter

嶋崎農園へ農緑散歩



農園開放に合わせて、きれいな花々を観に行きました



きれいな花を見るとつい置いたくないです

ガーデンレストランにて



この日は五月晴れで、外で食べる昼食は一層おいしいです

豊川

デイサービスセンター

Toyakouu DayServiceCenter

バスハイク



なごみ温泉バスハイクに行ってきました

ガーデニング



丁寧に苗を植えました。今後綺麗な花に育っていくのが楽しみです♪

サテライトしらぬい荘

Satellite Shiranui-So



小スペースでも楽しめるガーデニングにトライしてみました♪

6月

HAPPY BIRTHDAY

# お誕生日おめでとう

- ①年齢
- ②出身地
- ③近況

高木フミエ様



①98歳 ②松橋町  
③これから暑い季節になります。ご飯とお茶をしっかり食べて、飲んで、暑さに負けず元気に過ごしていきたいです。

外村 妙子様



①88歳 ②松橋町  
③私の一番の楽しみは家族の面会です。会うと元気になり、いつも感謝しています。

吉田 房江様



①94歳 ②松橋町  
③梅雨の時期となり蒸し暑くなつてはきましたが、6月は綺麗なアジサイの咲く季節でもあるので見に行きたいです。

橋本 巴様



①95歳 ②小川町  
③家族の面会を楽しみにしています。今から、暑くなつて来ますが頑張ります。

サテライトしらぬい荘

中山 愛子様



①82歳 ②不知火町  
③日差しが暖かくなりました。子ども達や孫の面会を日々楽しみに過ごしています。暑さに負けず頑張ります。

石井 資祐様



①87歳 ②山鹿市  
③早いもので半年を過ぎました。規則正しい生活に体調も良く、毎日を快適に過ごして居ります。これもお世話して頂く皆様に感謝の一言です。

ケアハウス下通り

堀 禮子様



①80歳 ②松橋町  
③だんだんと暑くなり、夏が近づいてきたなと感じてきました。これからも暑さに負けず毎日を元気に過ごしたいと思っています。

中村トシ子様



①82歳 ②美里町  
③明るい色の服が大好きです。気持ちも若々しく元気に過ごしたいです。

松本 早苗様



①87歳 ②松橋町  
③家族の面会をととても楽しみにしています。私の元気の源です。いつもありがとう。

## 平成27年度 梅ちぎり写真館

# 梅ちぎりを実施



たくさんの梅を収穫されました



2年連続で梅ちぎりに参加されました



収穫を終え、記念撮影を行いました



枝にたくさんの梅がなっていました

平成二十七年五月二十七日、しらぬい荘玄関前の並木坂にて梅ちぎりを実施しました。  
毎年、五月の下旬に利用者様と職員でたくさんさんの梅を収穫しています。今年は、多くの利用者様

に参加していただき、熱心に梅ちぎりをされている姿が印象的でした。収穫した梅は、しそにつけて梅饅にしたたり梅酒ゼリーにして利用者様への提供を予定しています。



# みんなの広場

## 誕生日に参加して

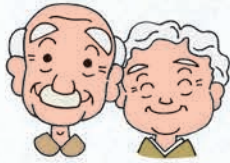
ケア三課利用者 北本 信次様

私は、五月十五日に九十歳の誕生日を迎えました。昼食時に給食さんから誕生日カードを頂いて、とても嬉しいきもちになり、他の利用者の方に話をした事を憶えています。三課のサークル活動(五月の誕生日会)で、今月の主役として皆さんに祝って頂き大変嬉しく思いました。楽しいレクリエーションと美味しいお茶を頂き楽しい一時を過ごす事が出来ました。楽しい時間は、あっという間に過ぎました。私も誕生日を祝ってくれて、とても嬉しかったです。

これからは、病気などせずに美味しい食事をしっかりと食べて、妻と一緒に楽しい生活を送っていききたいと思っています。来年も、このような素晴らしい会に参加したいと思っています。



ご夫婦と一緒に記念撮影



## 私の目標

ケア一課 職員 紫垣 大夢

私には目標が二つあり、一つはダイエットもう一つは欲しい車を買うことです。平凡な目標ではあるのですが、私にとっては大きな目標、自信をもって話したいと思います。

今回はダイエットについて話します。実は私、高校卒業から今に至るまで二十キロも体重が増加しています。原因は色々あると思いますが、主に食べすぎと運動不足によるものだと思います。そこで今年に入り出来るだけ間食を控えたり、可能な限り運動の量を増やすように努力をしています。具体的にはウォーキングやランニングを行っています。目標はマイナス二十キロ。達成までまだほど遠いですが、これからも頑張っていきたいと思っています。

「みんなの広場」は、ご利用者及び職員の皆さんからの寄稿などを掲載しています。



愛用のシューズを履いて、これからランニングに行きます



## 職員スポーツ活動について

### ～サッカークラブ～

平成27年5月23日、「御立岬サッカーフェスティバル2015」に参加しました。結果は、勝ち進むことができませんでしたが、チーム丸となって健闘することができました。



俳句(六月)

今月の兼題

黄沙  
若葉

白石登美子選

兄の霊黄沙たまに乗りて帰り来よ

白石登美子

それぞれに色を違へて里若葉

塔本 律子

国東や若葉の匂ふ厩崖仏

岩崎フミ子

若葉風頬に優しき散歩道

宮崎 麗子

玄界灘一気に越へて黄沙降る

竹原 智代

黄沙降り金峰山もうるみけり

中村 久子

来月の兼題

『雷』紫陽花あじさる

# 2015年(平成27年)6月 行事予定

日	曜	行事予定	会議・委員会・施設内研修
1	月	創立記念日 九州中央リハビリテーション学院 介護実習ⅠA (通所 5/29~7/31)	
2	火	吉永歯科	食事メニュー検討会
3	水	吉永歯科	
4	木		感染症(食中毒)・褥瘡予防委員会
5	金		
6	土	福寿祝 季節の会食会(福寿祝膳)	
7	日		
8	月	熊本県立松橋支援学校高等部専門学科 現場実習(～12日) 中堅職員キャリアアップ研修会(～9日) 指導監査説明会	食事メニュー検討会 スタッフ会議(2課)
9	火	吉永歯科	スタッフ会議(1課)
10	水	月忌 吉永歯科 小川町ふれあい会ボランティア	
11	木	新規学校卒業予定者求人説明会	食事サービス委員会 職員研修会 「社会福祉制度と介護保険制度の理解」
12	金	小川中学校職業講話	
13	土	宇城市民合唱団音楽会	
14	日		フロアー研修(4課)
15	月	中堅職員キャリアアップ研修会(～16日)	食事メニュー検討会 フロアー研修(1課) 運営会議
16	火	吉永歯科 認知症実践者研修(～19日)	拘束ゼロ委員会
17	水	吉永歯科 集団指導(ヘルパー) 特定業務従事者健診	特養部会
18	木	観音供養	事故防止委員会
19	金	集団指導(居宅)	広報委員会
20	土	寿司の日	研修委員会 フロアー研修(3課)
21	日		スタッフ会議(4課)
22	月	ユニットリーダー研修(～24日) 認知症実践者研修実習受入れ(～25日)	サービス向上委員会
23	火	吉永歯科 選択メニューの日 集団指導(通所) ストレスケア研修会(～24日)	医療的ケア安全委員会
24	水	吉永歯科	スタッフ会議(3課)
25	木	集団指導(施設・短期)	代表者会議・衛生委員会 入所判定会議 職員研修会 「福祉現場における接遇マナー」
26	金	職員研修旅行・1班(～28日) 認知症実践者研修(発表)	ノーリフト委員会
27	土	おやつワゴンサービス	
28	日		
29	月		フロアー研修(1課)(2課)
30	火	吉永歯科	

## サークル活動

- 3日(水) バスハイク(あじさい見物)
- 6日(土) 民謡
- 9日(火) 華道(4課)
- 13日(土) 茶道(3課)
- 14日(日) サークル活動(1課)
- 21日(日) サークル活動(3課)
- 23日(火) 華道(4課)
- 27日(土) ショッピング
- 28日(日) サークル活動(1課)(2課)  
(3課)(4課)

## ケアハウス下通り

- 1日(月) 共有部分フィルター清掃
- 3日(水) ティータイム
- 4日(木) ダムウェーター点検  
害虫駆除
- 5日(金) 脳トレ
- 11日(木) 消防訓練
- 12日(金) 天草日帰り旅行
- 17日(水) 食事サービス委員会
- 19日(金) 脳トレ
- 21日(日) WAX清掃
- 22日(月) 美容ボランティア  
ディナー
- 24日(水) 入居者懇談会
- 26日(金) 脳トレ
- 29日(月) 職員会議

## サテライトしらぬい荘

- 14日(日) タオル体操(レク)
- 16日(火) あじさい見学
- 21日(日) 光ユニット会議  
はがき作成(レク)
- 22日(月) 水ユニット会議
- 23日(火) あじさい見学
- 26日(金) スタッフ会議
- 28日(日) ソーメン流し(レク)



◆しらぬい荘デイサービスセンター	◆豊川デイサービスセンター	◆デイサービスセンター下通り
<ul style="list-style-type: none"> <li>【第1週】カレンダー作り/誕生会</li> <li>【第2週】脳内トレーニング/カラオケ 野外訓練/体操DAY/手芸</li> <li>【第3週】体操DAY/手芸/野外訓練</li> <li>【第4週】健康DAY/脳内トレーニング スポーツ大会/クッキング</li> <li>【第5週】カラオケ/健康DAY</li> </ul>	<ul style="list-style-type: none"> <li>【第1週】ビデオ鑑賞/クッキングDAY(みょうが饅頭) ポディートーク/福寿祝</li> <li>【第2週】脳内トレーニング/ガーデンレストラン(焼そば) 野外訓練(あじさい見物)/脳内トレーニング</li> <li>【第3週】屋台DAY(たこ焼き)/体操DAY ショッピング/カラオケ</li> <li>【第4週】健康DAY/カラオケ/カレンダー作り 体操DAY</li> <li>【第5週】七夕作り</li> </ul>	<ul style="list-style-type: none"> <li>【第1週】カラオケ大会/ミニヤード</li> <li>【第2週】絵手紙教室/カフェタイム</li> <li>【第3週】魚釣りゲーム/折り紙教室</li> <li>【第4週】ジェンガゲーム/お手玉投げゲーム</li> <li>【第5週】ベンチサッカーゲーム ゲートボール大会</li> </ul>
◆大野橋デイサービスセンター	◆備考	
<ul style="list-style-type: none"> <li>【月曜DAY】①おじゃめスロー ②ピンポンくぐり ③ワーボンゲーム ④イキイキ体操 ⑤カラオケ</li> <li>【火曜DAY】①おじゃめスロー ②ピンポンくぐり ③ワーボンゲーム ④イキイキ体操 ⑤カラオケ</li> <li>【水曜DAY】①旬を釣ろう ②だるま合戦 ③缶釣りリレー ④ペーパーロー</li> <li>【木曜DAY】①バスハイク(あじさい見物) ②だるま合戦 ③缶釣りリレー ④栄養講座</li> <li>【金曜DAY】①バスハイク(あじさい見物) ②力を合わせて ③慰問(吉田カラオケ) ④絵手紙教室</li> <li>【土曜DAY】①バスハイク(あじさい見物) ②力を合わせて ③玉入れゲーム ④絵手紙教室</li> </ul>	MEMO	
【サークル】編み物(毎週金曜日)・俳句(20日)		

**表紙の人**  
**宮崎 トシ様**  
(小川町)93歳

しらぬい荘に入所された一年半になりました。施設での生活はイベント事などには積極的に参加されたり、他利用者様との会話を楽しんでおられる様子で毎日を笑顔で過ごされています。撮影時、カメラを向けると嬉しそうに、「完成したらください、部屋に飾ります。」と笑顔でお話され、素敵な表情を撮影することが出来ました。

**編集後記**  
**「梅雨」**  
火山の噴火や地震が続く日本列島。鹿児島・口永良部島では、新岳の爆発的噴火で全島民が避難されています。被災された方々に、心からの御見舞いを申し上げます。  
又、厳しい暑さが続いたかと思えば大雨に見舞われたりと、高温多湿と急激な気温変化で体調を崩しやすい季節です。規則正しい生活を心掛け、体調管理に努めていきたいと思っております。そして、食中毒への注意も必要です。原因となる細菌は高温多湿を好み、この時期、活発に増殖します。予防の3原則は、食中毒菌を「付けない」「増やさない」「やっつける」です。食品や調理用具の衛生管理は、もちろん、手洗いの励行などで、清潔を心掛けていきたいものです。

発行/高齢者総合福祉センターしらぬい荘 施設長 由布 眞知子  
〒869-0523 熊本県宇城市松橋町竹崎1-1-42-1  
TEL 0964(32)0709 FAX 0964(32)6526  
<http://www.shiranuiso.or.jp/>